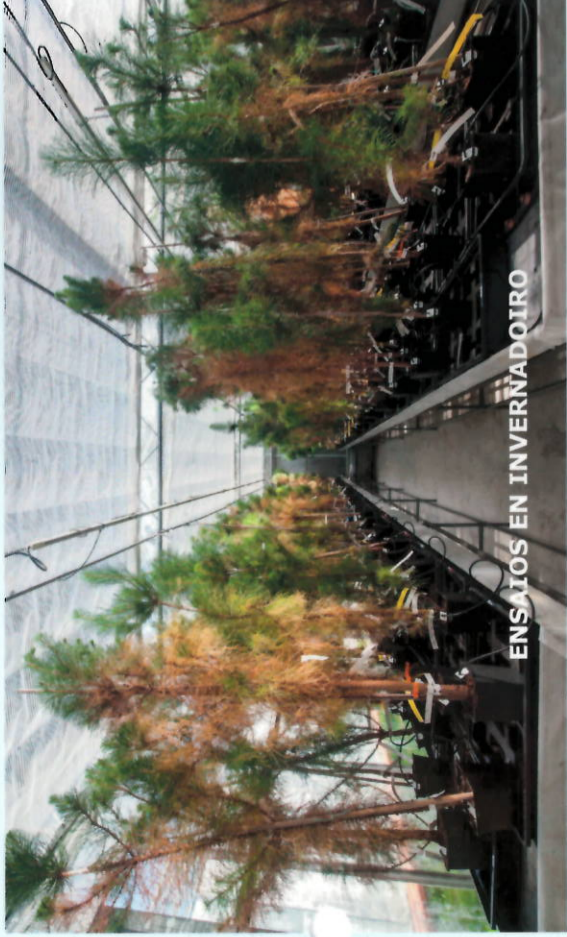


CONTINUANDO COA MELLORA XENÉTICA

Para seguir avanzando no programa de mellora do piñeiro estanse a facer ensaios en invernadoiro de resistencia a distintas pragas e enfermidades. Ultimamente estase a avaliar a resistencia ao chancho resinoso e ao murchamento causado polo nematodo do piñeiro. Este é considerado unha gran ameaza en Europa. A finalidade é atopar plantas de piñeiro do país resistentes que poidan ser transferidas nos próximos anos ao sector forestal.



ENSAIOS EN INVERNADOIRO

En 2016 comezou o programa de mellora silvícola para o desenvolvemento dunha silvicultura avanzada e específica para o piñeiro do país mellorado. Os ensaios van permitir determinar as medidas que se poden aplicar a diferentes labores silvícolas (preparación do terreo, densidade da plantación e fertilización inicial) para obter plantacións de piñeiro de alta produtividade de xeito sustentable, e así mellorar a posición competitiva do sector.



MELLORA SILVÍCOLA



CALIDADE DA MADEIRA

O produto final que se quere conseguir coa mellora xenética e a silvicultura específica do piñeiro é unha madeira de boa calidade. En 2018 empezou a avaliación de parámetros de calidade da madeira en dúas parcelas instaladas en 2005. Grazas a todas estas avaliacións poderase definir cales son os piñeiros mellorados que poden dar o maior rendemento económico para cada uso.

Axencia Galega da
Calidade Alimentaria

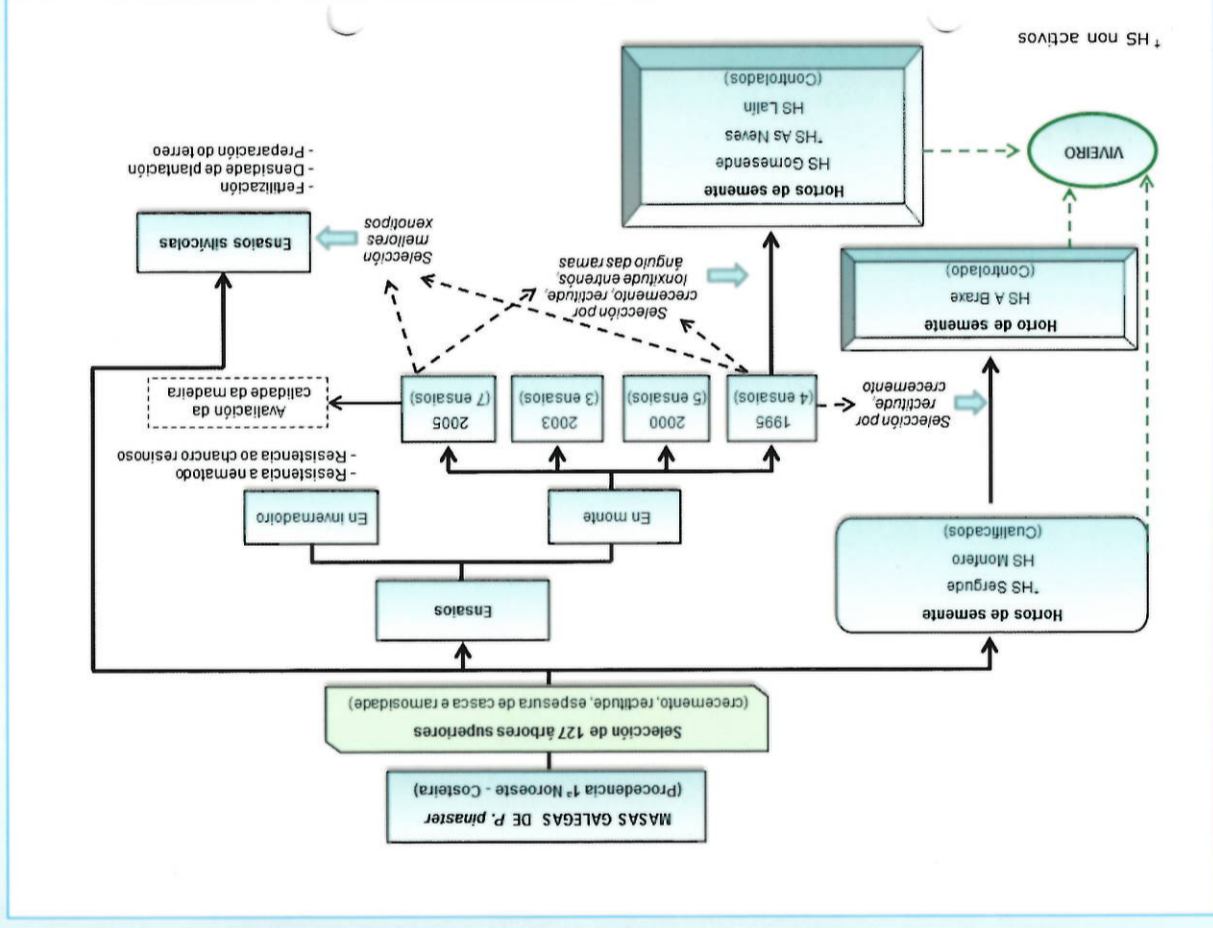
AGACAL

Galicia

Centro de Investigación Forestal

LOURIZÁN

Esquema do Programa de mellora xenética e silvícola do piñeiro do país do CIF Lourizán



D.L.: C 2216-2018

Contacto:

Centro de Investigación Forestal de Lourizán
Departamento de Silvicultura e Mellora
Raquel Díaz Vázquez, Eva Prada Ojea, Enrique Martínez Chamorro
Estrada de Marín, km. 3,5. 36153 Pontevedra
Teléfono: 986 805000
<http://lourizan.xunta.gal>



Fondo Europeo Agrícola de
Desenvolvemento Rural:
Europa inviste no rural



XUNTA
DE GALICIA



XUNTA DE GALICIA

HORTOS DE SEMENTE
DE CATEGORÍA CONTROLADA
DE PIÑEIRO DO PAÍS (*Pinus pinaster*)

O éxito dunha plantación forestal depende, en gran medida, da calidade da planta que se vai utilizar. Esta calidade debe ser tanto exterior (bo tamaño e forma da planta) como xenética (permite distinguir diferenzas entre orixes: diferentes crecementos, diferentes resistencias a pragas, etc.). A calidade exterior pódese comprobar con só ver a planta no viveiro, mentres que, como a calidade xenética non se aprecia a simple vista no momento de mercala, a planta ven acompañada por unha etiqueta que acredita a súa categoría.

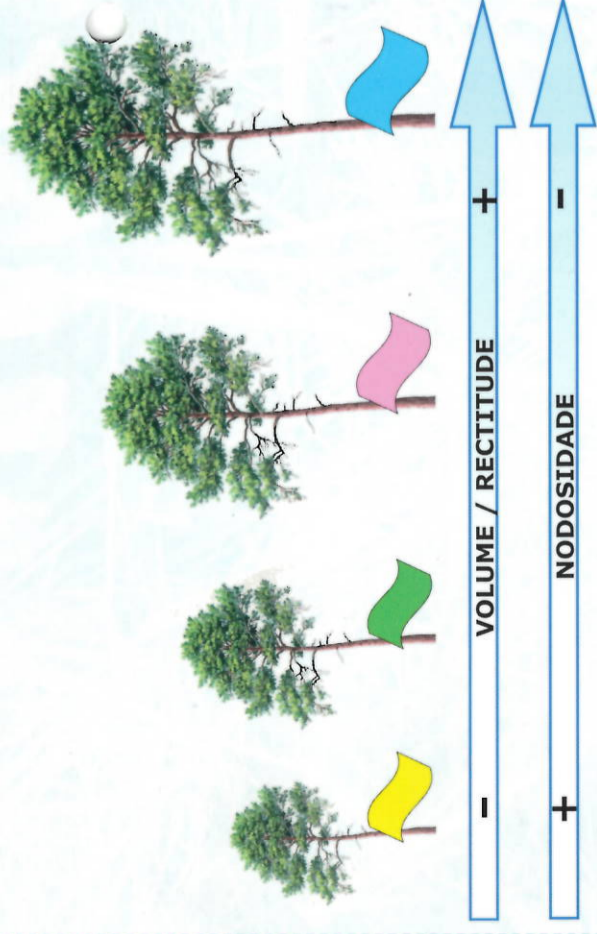
ETIQUETAS E CATEGORÍAS

CATEGORÍA	CARACTERÍSTICAS	GARANTÍA
Identificada	Sen selección	Superioridade xenética non avaliada
Seleccionada	Selección visual a nivel de poboación ou monte	Superioridade xenética non avaliada
Cualificada	Selección visual a nivel individual	Superioridade xenética non avaliada
Controlada	Selección xenética	Superioridade xenética comprobada

Só a categoría de cor azul ("Controlada") garante a superioridade xenética da planta. A superioridade demostrase por ensaios comparativos ou ben se estima a partir da avaliación xenética das árbores dos materiais de base.

CATEGORÍA CONTROLADA

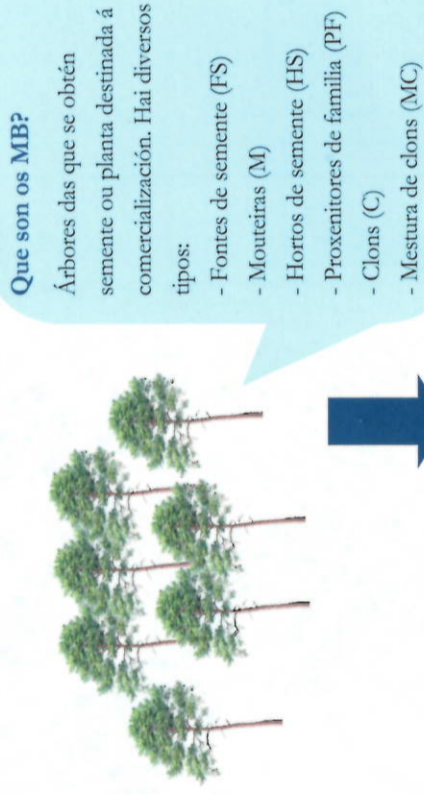
A semente de categoría controlada dos novos hortos de semente galegos (catalogados en 2016 e 2018) garante a superioridade en propiedades de interese como son: maior crecemento en volume, mellor rectitude do fuste e menor nodosidade.



OS HORTOS DE SEMENTE

Un horto de semente (HS) é un tipo de material de base que consiste nunha plantación na que se favorece unha produción abundante de semente de boa calidade e que ademais se manexa co fin de facer doada a súa recollida.

MATERIAIS DE BASE (MB)



MATERIAL FORESTAL DE REPRODUCCIÓN (MFR)



VIVEIRO

PLANTACIÓN FORESTAL

NOVO HORTO DE SEMENTE CATALOGADO

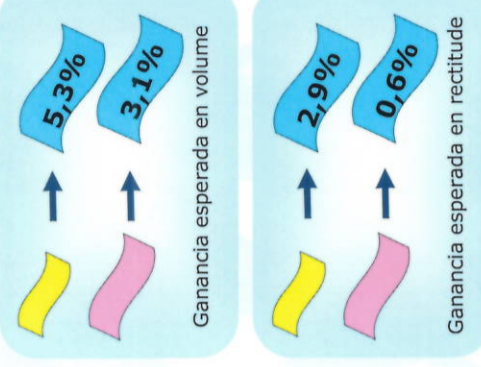
Tras a perda do HS das Neves nos incendios de outubro de 2017, en 2018 catalogouse un novo horto de semente situado en Lalín (Pontevedra). Foi incluído no Rexistro Galego de Materiais de Base (DOG nº 206, do 29 de outubro de 2018), para a produción de semente de categoría controlada (etiqueta azul).



Horto de semente de Lalín

O novo HS de Lalín, igual que o HS de Gomesende (Ourense), foi plantado en 1995 como ensaio do programa de mellora do CIF Lourizán. Para poder ser catalogado como horto de semente de categoría controlada elimináronse as peores árbores, con base en propiedades de gran importancia na produción de madeira, o que garante a superioridade xenética dos piñeiros que o forman.

Nos hortos de semente galegos deixáronse árbores dun gran número de familias procedentes de toda a costa galega (86-90 familias), polo que a semente recollida neles seguirá mantendo unha gran variabilidade xenética.



Nas plantacións realizadas coa semente do HS de Lalín espérase obter unha ganancia máxima en volume do 5,3% respecto á semente de categoría identificada (amarela) e dun 3,1% respecto á semente de categoría cualificada (rosa). Para a rectitude, as ganancias serían do 2,9% e do 0,6% respectivamente.

TRANSFERENCIA

As persoas dadas de alta no Rexistro de Persoas Provedoras poderán proceder á colleita de sementes de categoría controlada nos novos hortos de semente, se se realiza previamente a correspondente notificación á Dirección Xeral competente en materia forestal, conforme o Decreto 220/2007.

